



BENVINGUTS

A L'INSTITUT

INS TORRE ROJA



FEM 40 !!



ÍNDEX.

1. EL NOSTRE PROJECTE EDUCATIU	2
2. DADES DEL CENTRE	2
2.1. Organigrama	
3. HORARI	3
1.1 Horari ESO i batxillerat	
1.2. Horari Cicles Formatius	
4. EDUCACIÓ SECUNDÀRIA OBLIGATÒRIA (ESO)	4
4.1. Aspectes organitzatius.	
4.1.1. Pla d'acció tutorial	
4.1.2. Pla d'acollida	
4.1.3. L'equip docent	
4.1.4. La comissió d'atenció a la diversitat	
4.2. Aspectes curriculars	
4.2.1. Llengües estrangeres	
4.2.2. El gaudi de la lectura	
4.3. Recursos d'atenció a la diversitat	
4.3.1. Desdoblaments	
4.3.2. Els psicopedagogs i el Departament d'Orientació	
4.3.3. El professorats amb hores d'atenció a la diversitat	
4.3.4. Tutories individualitzades	
4.3.5. Orientació acadèmico-professional	
5. BATXILLERAT	7
6. CICLES FORMATIUS	7
7. PFI (PROGRAMA DE FORMACIÓ I INSERCIÓ)	8
8. INFRAESTRUCTURES I SERVEIS	8
8.1. Biblioteca	
8.2. Recursos informàtics	
8.3. Pati	
8.4. Espais específics	
9. PARTICIPACIO	9
9.1. Consell Escolar	
9.2. Comissió de convivència	
9.3. Celebració de diades assenyalades	
9.4. Accions de solidaritat	
9.5. AMPA	
10. ACTIVITATS EXTRAESCOLARS I COMPLEMENTÀRIES	10
11. CONTROL DE FALTES DE L'ALUMNAT I DISCIPLINA	10



1. EL NOSTRE PROJECTE EDUCATIU.

El projecte educatiu de l'Institut Torre Roja marca els criteris generals en què basem la nostra tasca educadora i formadora. Així, entenem la formació integral de l'alumnat dins d'un procés formatiu global i com una tasca col·lectiva.

L'acció tutorial és la peça fonamental, basada en la indispensable col·laboració de la família amb l'equip de professionals del Centre. L'oferta educativa és flexible i es basa en un model d'ensenyament integrador, que adapta les seves necessitats i metodologies a les característiques individuals de l'alumnat. Aquest procés formatiu es du a terme en el marc de les competències professionals del personal adscrit al Centre.

- L'alumnat és el primer responsable del seu procés formatiu.
- El centre possibilita un correcte aprenentatge del català, del castellà, de l'anglès i del francès ben entès que el català és la llengua vehicular.
- El centre fomenta els valors, normes i actituds que caracteritzen una societat plural, democràtica i solidària.
- El professorat treballa en equips de professors/es de nivell (equips docents) i per departaments didàctics.

La comunitat escolar la conformen l'alumnat, les famílies, els professionals docents i els professionals d'administració i serveis. Tots aquests sectors tenen la seva representació en el Consell Escolar.

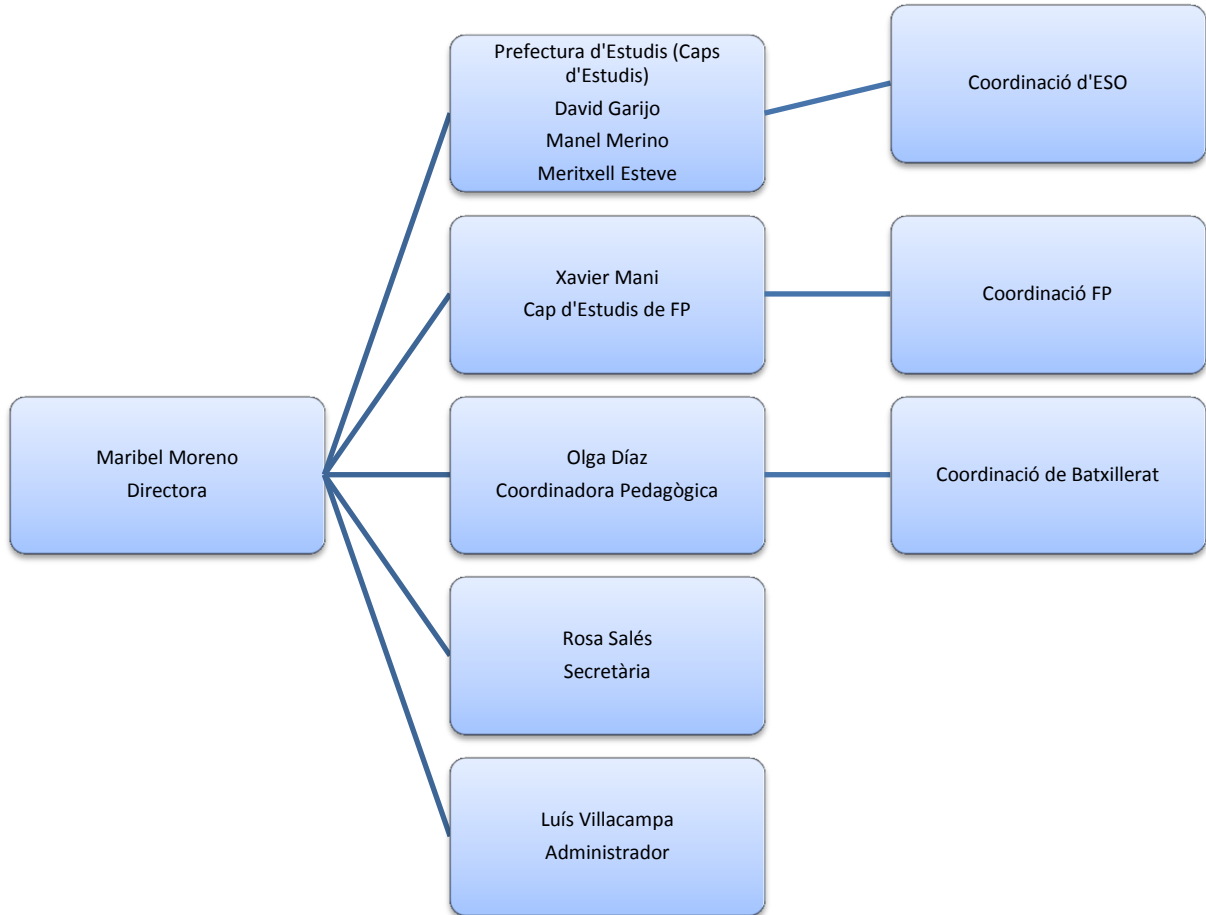
2.- DADES DEL CENTRE.

2.- DADES DEL CENTRE.

DADES DEL CENTRE		INS TORRE ROJA (previsió 2017-18)					
		Localitat: Viladecans					
		Ubicació: Parc de la Torre Roja					
Estudis que s'imparteixen i nombre de grups	ESO	20	Grups per nivell				
			1r	2n	3r	4t	
				4	6	5	5
	BATXILLERAT	4	1r		2n		
			2		2		
CICLES FORMATIUS	11	CFGM		CFGS			
		8		3			
CAS	1						
PFI	1						
Nombre de professors		84 (ACTUALS)					



2.1.- ORGANIGRAMA DE L'EQUIP DIRECTIU.



3.- HORARI.

3.1 HORARI ESO i BATXILLERAT

ESO	Hores	Matí
i BATX	30	8:00 – 14:30



3.2. HORARI CICLES FORMATIUS.

F.P.	Cicle	Curs	Hores setmanals	Total hores	FCT
CFGM	Gestió Administrativa	1r	27	891	0
		2n	23	759	350
	Activitats comercials	1r	29	990	0
		2n	24	792	350
	Sistemes microinformàtics i xarxes	1r	24	858	0
		2n	26	792	310
	Atenció a les persones en situació de dependència	1r	30	900	0
		2n	20	750	350
CFGS	Gestió de vendes i espais Comercials (possible doble titulació)	1r	30	924	0
		2n	22	726	350
	Markèting i publicitat	1r	20	720	350
CAS	Curs d'accés a Cicles de Grau Superior	1	20 (matí)	700	

4.- EDUCACIÓ SECUNDÀRIA OBLIGATÒRIA (ESO).

4.1 ASPECTES ORGANITZATIUS.

4.1.1 Pla d'acció tutorial.

L'acció tutorial contempla al llarg de tota l'ESO els següents objectius:

- Fer el seguiment individualitzat de cada alumne i facilitar-los l'orientació en el disseny del seu currículum.
- Fer el seguiment del grup-classe (la relació que s'estableix entre l'alumnat d'una classe, la dinàmica de treball, l'ordre i neteja de l'aula, manteniment del material...)
- Proporcionar informació i obrir espais de debat sobre temes d'interès per als adolescents (tabaquisme, drogodependències, alimentació, sexualitat...)
- Potenciar el seu creixement afectiu, afavorint les relacions interpersonals en un clima de respecte i convivència.
- Facilitar la coordinació educativa entre el professorat i els pares i mares dels alumnes.
- Treballar de manera coherent i esglaonada els diferents àmbits dels que consta el nostre pla d'acció tutorial, orientació, educació en la salut, valors, autoestima, cohesió grupal, l'avaluació i les tècniques d'estudi.

Fa cinc cursos vam iniciar un nou projecte per reforçar l'acció tutorial implementant la figura del cotutor. El cotutor és un professor del Departament d'Orientació que col·labora amb el tutor en el seguiment i atenció dels alumnes. Tots els grups de 1r, 2n, 3r i 4t d'ESO fan una hora de tutoria addicional a la setmana.



A 1r i 2n de l'ESO considerem objectius prioritaris:

- Conèixer l'alumne
- Integrar l'alumne en el grup-classe i en el Centre
- Fomentar hàbits de treball i actituds pedagògiques.
- Fomentar hàbits de salut, (alimentació, coneixement del propi cos, etc.).
- Afavorir el creixement personal de l'alumne.
- Fomentar la relació entre iguals i entre alumnes i professors.

A 3r i 4t de l'ESO considerem objectius prioritaris:

- Fer un seguiment dels hàbits i actituds treballades a 1r i 2n per tal de consolidar-les.
- Donar orientació acadèmicoprofessional a tot l'alumnat.
- Afavorir el creixement personal de les noies i dels nois.
- Treballar la tolerància.

XERRADES:

Les xerrades que es donen al llarg de tota l'ESO, són fetes tant per experts contractats de fora del centre com per personal docent del propi centre (departament de psicopedagogia i orientació) .

- Drogodependències: tabac i alcohol.
- Nutrició i alimentació.
- Sexualitat.
- Orientació sobre el batxillerat i els estudis universitaris i cicles formatius de grau superior.
- Orientació sobre la formació professional (Programes de Garantia Social, Cursos Ocupacionals, Cicles Formatius de Grau Mitjà).
- Webs Educatives
- Taller de violència de gènere
- Taller d'autoestima

4.1.2. Pla d'acollida.

És la forma en què s'organitza la rebuda dels alumnes de primer d'ESO al Centre. Busquem que es trobin des del primer moment acollits i reconeguts com a persones i que vegin en la figura del tutor la persona que ha de fer-los d'interlocutor a l'hora de resoldre qualsevol tipus de problema o dubte.

El pla d'acollida inclou una reunió prèvia amb les famílies i la rebuda dels alumnes on se'ls informa de l'organització de l'Institut, dels mecanismes de relació amb el professorat i de la forma en què podem col·laborar uns i altres.

Abans de començar el curs es fan unes sessions específiques per ensenyar als alumnes totes les instal·lacions, explicar-los l'horari i fer-los saber quins són els seus drets i les seves obligacions. A més, es busca crear un marc de relació amb el tutor i els altres companys que permeti generar un clima de confiança. Se'ls lliura uns documents per omplir i d'altres per informar a casa.



4.1.3. L'equip docent.

El formen els professors/es de les matèries d'ESO, Batxillerat i/o cicles formatius de cada nivell i els corresponents tutors/es. Aquest equip fa el seguiment personal i acadèmic dels alumnes, pren acords conjunts d'hàbits i d'actituds a treballar, dels materials complementaris necessaris (llibretes, agenda, ...), elabora el Crèdit de Síntesi (que es realitza a final de curs), dóna suport a l'acció tutorial, pren acords sobre el reforç d'alumnes i sobre les adaptacions curriculars, i elabora propostes de distribució per grup-classe per al següent curs.

4.1.4. La Comissió d'Atenció a la Diversitat.

La integren la mestra de pedagogia terapèutica, els/les orientadors/es de centre, un docent de l'aula d'acollida, la psicopedagoga de l'EAP, l'assessora LIC i la directora. La seva funció és fer el seguiment dels alumnes que presenten més dificultats en el procés d'aprenentatge i buscar estratègies per millorar la situació. Tanmateix, també es fa el seguiment dels alumnes que reben atenció individualitzada, així com dels alumnes que fan escolaritzacions compartides.

La coordinació de l'ESO fa el seguiment del Pla d'Acció Tutorial i prepara diferents sessions segons les necessitats de cada grup.

4.2 ASPECTES CURRICULARS.

4.2.1. Llengües estrangeres.

L'anglès és la llengua estrangera que tot l'alumnat ha de cursar obligatòriament. El centre ofereix també francès com a segona llengua estrangera que es cursa a partir de 1r d' ESO en la franja d'optatives.

4.2.2. El gaudi de la lectura.

L'Institut participa des de fa molts anys al Pla d'Impuls de la Lectura proposat pel Departament d'Ensenyament, que té com a objectiu la millora de l'èxit escolar.

L'objectiu general del pla es potenciar i desenvolupar en l'alumnat les competències necessàries per practicar habitualment la lectura i gaudir llegint.

Els objectius específics serien:

- Llegir de forma autònoma i amb assiduitat.
- Apreciar el valor dels textos literaris i utilitzar la lectura com a font de plaer i informació, a la vegada que d'enriquiment personal.
- Desenvolupar actituds emocionals i positives envers l'ús de la lectura al nostre temps d'oci.
- Utilitzar les eines i recursos de les biblioteques públiques i escolars.
- Ampliar el vocabulari i millorar l'ortografia.
- Respectar el silenci com a condició fonamental per a la introspecció que comporta la lectura.

4.3. RECURSOS D'ATENCIÓ A LA DIVERSITAT.

L'objectiu del nostre centre és aprofitar al màxim les aptituds dels alumnes i, per aquest motiu, adaptem l'ensenyament tant per als més capacitats com per als que presenten dificultats d'aprenentatge. Realitzem classes de reforç per als alumnes d'ESO a totes les àrees



instrumentals, fent adaptacions curriculars de petit grup que ajuden als alumnes a obtenir millors resultats.

4.3.1. Desdoblaments.

Les àrees de tecnologia, de ciències experimentals i d'idiomes desdoblen, una hora setmanal, per afavorir el seu treball pràctic. Això comporta que els grups no superin els 15 alumnes per aula i es pugui treballar de manera més individualitzada.

4.3.2. Els psicopedagogs i el Departament d' Orientació

La seva tasca consisteix a fer els grups d'alumnes tenint en compte que aquest siguin heterogenis. Fan reforços en grups reduïts, imparteixen matèries optatives i realitzen atencions individualitzades. També s'encarreguen de la tasca l'orientació i de les cotories.

4.3.3. El professorat amb hores d'atenció a la diversitat.

Les hores d'atenció a la diversitat s'utilitzen per desdoblar grups i realitzar les classes amb un nombre reduït d'alumnes, permetent una atenció més individualitzada.

4.3.4. Tutories individualitzades.

Els tutors disposen, a més de l'hora de tutoria del grup-classe, d'hores de tutoria per a poder atendre els alumnes de forma individual.

4.3.5. Orientació acadèmic-professional.

Ja des de 1r d'ESO es realitzen activitats adreçades a l'autoconeixement, i finalment a 4t es realitzen diferents tests i qüestionaris per tal d'orientar de manera adequada tots els alumnes.

5. BATXILLERAT.

La finalitat del batxillerat és proporcionar als alumnes una educació i formació integral, intel·lectual i humana, així com els coneixements i habilitats que els permetin desenvolupar les seves funcions socials amb responsabilitat i competència.

De la mateixa manera, els capacitarà per accedir a la formació professional de grau superior i als estudis universitaris.

Al nostre centre es poden estudiar les dues modalitats de batxillerat :

- Ciències i Tecnologia
- Humanitats i Ciències Socials

6. CICLES FORMATIUS.

El nostre institut és per tradició un centre referencial de FP de la zona formada per Castelldefels, Gavà, Begues, Sant Climent i el Prat de Llobregat.

Gaudim de més de 40 anys d'experiència dedicats a la formació de joves en l'àmbit de la formació professional, donant una formació de qualitat d'acord amb les necessitats del món laboral.



S'hi poden realitzar tant estudis de grau mitjà com de grau superior, oferint per tant una continuïtat al nostre alumnat a partir de 16 anys.

El nostre centre té atorgades quatre famílies professionals: Administració i Gestió, Comerç i Màrqueting, Informàtica, Serveis Socioculturals i a la Comunitat.

A la família d'informàtica impartim el Cicle de Grau Mitjà de "Sistemes microinformàtics i xarxes" amb una durada de 2 anys.

Dins de la Família Comerç impartim el Cicle de Grau Mitjà "Activitats Comercials" i un Cicle formatiu de Grau Superior "Gestió de Vendes i Espais Comercials".

Dins de la família d'Administració i Gestió impartim el Cicle de Grau Mitjà "Gestió Administrativa".

Dins la família de Serveis Socioculturals i a la Comunitat, impartim el CFGM "Atenció a les persones en situació de dependència".

Aquests cursos tenen una durada de dos anys.

A més els alumnes de Comerç poden matricular-se al Cicle de Grau Superior de Màrqueting i Publicitat d'un curs aquest cicle s'inclou dintre del projecte 2x3

També impartim el Curs d' Accés a Grau Superior per estudiants amb possessió de títol de grau mitjà que volen accedir a un cicle formatiu de grau superior.

Finalment, i en relació als cicles, realitzem les proves d'accés a cicles de grau mitjà i grau superior.

7. PFI (PROGRAMA DE FORMACIÓ I INSERCIÓ)

Aquest curs va adreçat als alumnes que no van obtenir el graduat en ESO. És d'un any de durada i es complementa amb un mòdul que es realitza a l'escola d'adults per a obtenir el graduat. També pot donar accés als CFGM (Cicles Formatius de Grau Mitjà) amb una nota alta, o la possibilitat de presentar-se a la prova d'accés a cicles.

8. INFRAESTRUCTURA I SERVEIS.

8.1. Biblioteca.

La biblioteca del centre disposa d'un servei de préstec obert a tots els alumnes de l'institut, amb un professor responsable del seu funcionament. La biblioteca està oberta a les hores d'esbarjo per permetre tant aquest servei, com l'ús de l'espai per acabar els deures.

8.2. Recursos informàtics.

L'institut disposa de fibra òptica; això assegura una cobertura òptima per poder treballar amb els recursos digitals.

L'institut compta amb diverses aules d'ordinadors, a més d'aules específiques per a desenvolupar el CFGM d'Informàtica.



Quasi totes les aules ordinàries estan equipades amb ordinador, pantalla o pissarra digital, canó i equip de so.

8.3. Pati.

Els alumnes d'ESO disposen de dos patis exclusius per al seu ús a l'hora de l'esbarjo, els alumnes de post-obligatòria poden sortir del recinte del centre.

8.4. Espais específics.

L'institut disposa d'aules específiques per a l'estudi d'idiomes, aula de música, tres tallers de tecnologia, sala d'audiovisuals, tres laboratoris de ciències, aules de dibuix tècnic i artístic, gimnàs i unes pistes esportives.

A més, la situació privilegiada al costat del Parc de la Torre Roja, i molt a prop de Sant Ramon, permet que l'àrea d'Educació Física pugui oferir activitats complementàries com ara, la utilització del Parc com espai proper al centre i una pujada a Sant Ramon en cada trimestre.

9. PARTICIPACIÓ.

9.1. Consell Escolar.

A l'òrgan gestor del centre hi participen directament representants dels pares, alumnes, PAS, Ajuntament i Organitzacions Empresariales. És l'instrument fonamental de participació de tots els estaments de l'institut en la presa de decisions que afecten la comunitat educativa. Les decisions que afecten la vida del centre, com els pressupostos, les activitats extraescolars, les sortides i les qüestions de disciplina hi són tractades en profunditat abans de prendre les decisions.

9.2. Comissió de Convivència.

Aquesta comissió, formada per alguns membres del Consell Escolar, s'encarrega d'estudiar les accions necessàries per tal d'aconseguir una sostenibilitat a la vida interna del centre i una relació correcta amb el medi que ens envolta.

9.3. Celebració de diades assenyalades.

El nostre institut celebra festes tradicionals importants com són el Carnestoltes i Sant Jordi. A més dediquem diverses jornades a activitats pròpies que han arrelat molt al nostre centre, com són El Cross de Nadal i les Festes de Comiat d'ESO i Batxillerat.

9.4. Accions de solidaritat.

Ja fa uns anys que s'ha instaurat al centre el costum de promoure la participació en campanyes de solidaritat amb causes humanitàries. Els protagonistes d'aquestes accions són, cada vegada més, els de l'associació d'estudiants, els quals, amb el suport del professorat, aconsegueixen involucrar-hi tota la comunitat educativa.

El curs passat es va consolidar el grup de voluntariat de l'Institut Torre Roja. La darrera activitat humanitària d'aquest grup ha consistit en la recollida d'aliments per a Càritas, participació en activitats al Casal d'avis, recollida de roba, material escolar, participació a la Marató de TV3.....



9.5 AMPA.

L'Associació de Pares i Mares d'Alumnes és molt important per a la vida del centre. Gestiona l'adquisició de llibres i participa en actes i accions cohesionadors de tots els sectors de l'institut. La col·laboració dels pares i mares en aquesta associació és primordial per facilitar la tasca educadora tant de pares com de professors.

10. ACTIVITATS EXTRAESCOLARS I COMPLEMENTÀRIES.

Com a activitats extraescolars el nostre centre ofereix:

- Viatge de final de l'ESO i Batxillerat.
- Intercanvis europeus per l'aprenentatge d'Idiomes.
- Reforços escolars
- Activitats esportives extraescolars.
- Musical final de curs.
- Jornades culturals.

També es fan sortides que tenen com a objectiu completar o ampliar determinades matèries.

11. CONTROL DE FALTES DE L'ALUMNAT I DISCIPLINA.

La nostra experiència ens ha demostrat que un dels principals factors que influeixen en el fracàs escolar són l'absentisme i les conductes contràries a les normes de convivència. És per això que evitar aquests comportaments és un objectiu molt important per a nosaltres.

El control estricte de les faltes d'assistència que duem a terme al Torre Roja té com a objectiu prevenir l'absentisme escolar. Hi ha un control de totes les absències que es produeixen a les classes, tant d'ESO com de Batxillerat i cicles, que els pares i mares han de justificar.

L'escolaritat és obligatòria fins als setze anys; i per aquest motiu cada dia a primera hora, quan un alumne falta a classe sense que la família ens hagi avisat, comuniquem l'absència.

El control d'assistència es realitza de forma electrònica, i es comunica als pares les faltes i incidències per SMS.

Per tal de mantenir un clima de respecte entre tots els membres de la comunitat educativa, hem posat en marxa un projecte de mediació de conflictes. També creiem que qualsevol sanció ha de ser educativa, per la qual cosa procurem que els conflictes es resolguin fent venir l'alumne en hores no lectives a fer treball acadèmic o feina cívica.